



Vlaanderen
is diervriendelijk



Diervriendelijk beheer van ratten en muizen in en rond de woning

vlaanderen.be/dierenwelzijn
vlaanderen.be/inbo

Verantwoordelijke uitgever:

Peter Cabus

Foto's muizen en ratten

- © Vilda/Rollin Verlinde - Cover & pag 4: huismuis, back cover: bruine rat.
- © Vilda/Lars Soerink - Pag. 3: huismuis.
- © Vilda/Yves Adams - Pag. 4, 8, 13: sporen bruine rat, pag. 4 & 7: zwarte rat.
- © Vilda/Jeroen Mentens - Pag. 14: muisje in kippenvoer.
- © INBO/Nicole De Groof - Pag. 3, 9 & 11

Deze folder kwam tot stand in samenwerking met het Instituut voor Natuur- en Bosonderzoek (INBO).

Wil je in of rond jouw woning knaagdieren (ratten of muizen) op een **diervriendelijke manier** verwijderen?

Stel je dan eerst de volgende vragen:






- Over welke soort gaat het?
(Meer info over hoe soorten te herkennen vind je in het kader en op deze webpagina: www.vlaanderen.be/dierenwelzijn)
- Ben je zelf goed op de hoogte van de bestrijding van ratten en muizen of schakel je beter een professional in?
- Is voedsel voor rat of muis voldoende afgeschermd?
- Zijn er nest- en schuilplaatsen die je kan vermijden?
- Zijn er openingen waardoor de dieren kunnen binnenkomen?

Kies op basis van jouw situatie de geschikte methode(n) uit deze folder. De webtool (www.vlaanderen.be/dierenwelzijn) kan je hierbij helpen.

Denk vooral in termen van schade voorkomen en minder in termen van dieren doden.



	Bruine rat	Zwarte rat	Huismuis
			
Lichaam	16 – 27 cm	16 – 23,5 cm	7 – 10,5 cm
Staart	12,5 – 23 cm	18,5 – 25 cm	7 – 9,5 cm
	Staart \leq kop - romp	Staart $>$ kop - romp	Staart \geq kop - romp
Gewicht	140 – 500 g	135 – 250 g	12 – 22 g
Oren	Dik, klein en weinig behaard	Dun en groot, nagenoeg kaal	Groot met enkele haren
Buik	Meestal bruin met zwart met wit tot grijze buik	Meestal zwart of bruin met een witte, vaalgele of grijze buik	Bruin met zwart met blekere buik

Preventie

Preventie is altijd de eerste én de belangrijkste stap bij knaagdierenbestrijding.

Omdat ratten en muizen zich gemakkelijk verplaatsen, zal een aantrekkelijke plaats altijd opnieuw ingenomen worden als er aan de oorzaak niks gedaan wordt. Bovendien is preventie de diervriendelijkste en in de tijd de meest efficiënte en effectieve methode

Verwijderen van voedsel

Dé belangrijkste reden waarom muizen en ratten ergens voorkomen, is de aanwezigheid van voedsel. Verwijder of bescherm daarom altijd al het beschikbare voedsel:

- Verzamel huishoudelijk afval in goed afgesloten vuilnisbakken of containers, maar niet op hopen of in zakken.
- Gebruik bijvoorbeeld liever een compostvat dan een open composthoop.
- Bewaar diervoeders goed afgesloten (zie kader).
- Geef huisdieren zoals katten en honden binnen eten.
- Bied het eten voor wilde dieren of buiten levende huisdieren zoals kippen zo selectief mogelijk aan (voederhuisjes en -silo's, gerichte tijdstippen,...) (zie kader).
- Vermijd drinkplaatsen zoals lekkende kranen, ...
- Vermijd de aanwezigheid van losse etensresten.

Heb je dieren in de tuin?

Strooi het merendeel (kippen)voer niet op de grond, maar gebruik een voederbakje. Indien je meerdere dieren hebt, plaats bij voorkeur meerdere voerbakjes met porties erin om agressie tussen de dieren te vermijden. Voor grotere dieren: gebruik een trog die muizen en ratten niet kunnen gebruiken als schuilplaats. Daarnaast is echter scharrelen een belangrijk gedrag voor veel diersoorten (zeker kippen, maar ook varkens). Indien er geen natuurlijke mogelijkheid voor scharrelen is, voorzie in een dergelijk geval toch kleinere porties op de grond verspreid, maar nooit meer dan ze op korte tijd op krijgen, zodat er zo weinig mogelijk voer blijft liggen.

Bewaar voedsel goed afgesloten, gebruik bij voorkeur metalen of kunststoffen tonnen. Stapel verpakte zakken voedsel los van de muren en in losstaande stapels, zodat controle op knaag- en vraatschade mogelijk blijft. Vermijd langdurige voederopslag en gebruik eerst de oudste voorraad.

De composthoop

Keer de hoop regelmatig om (of prik regelmatig in de hoop met een riek) en hou de hoop vochtig om te voorkomen dat muizen of ratten er nesten in bouwen: ze bouwen hun nest bij voorkeur in een droge, rustige omgeving.

Gooi geen etensresten op de hoop. De geur daarvan trekt ratten aan. Zorg er voor dat de ruimte rond de hoop of het vat schoon is. Sluit een gesloten compostvat of ton altijd af met een goed sluitend deksel (dit geldt ook voor andere vuilnisbakken). Hiermee voorkom je dat er muizen en ratten in je vat kunnen klimmen.

Bescherm het compostvat of de hoop eventueel door er kippengaas omheen te spannen. Gebruik dan gaas van metaal met een maaswijdte van maximaal 0,5 cm. Breng dit gaas ook onder het vat aan of rondom de composthoop, en graaf het voor de zekerheid in tot op een diepte van 75 cm.

Vermijd nest- en schuilplaatsen

Muizen en ratten leven graag verdoken. Vermijd daarom zoveel mogelijk dat er schuilplaatsen zijn in en rond de woning waarin de dieren nesten kunnen maken. Vooral de combinatie met vrij beschikbaar voedsel is slecht:

- Vermijd rondslingerende materialen en onnodige stockage (lege dozen, rommel, bloempotten, oude constructies).
- Verwijder afval/rommel zo snel mogelijk.
- Vermijd aanplantingen die tot tegen de woning komen.

Een biodiverse tuin met veel natuurlijke schuilplaatsen én weinig voedsel heeft door het natuurlijk evenwicht niet direct een aantrekkingskracht voor ratten en huismuizen.



Beperk de toegang



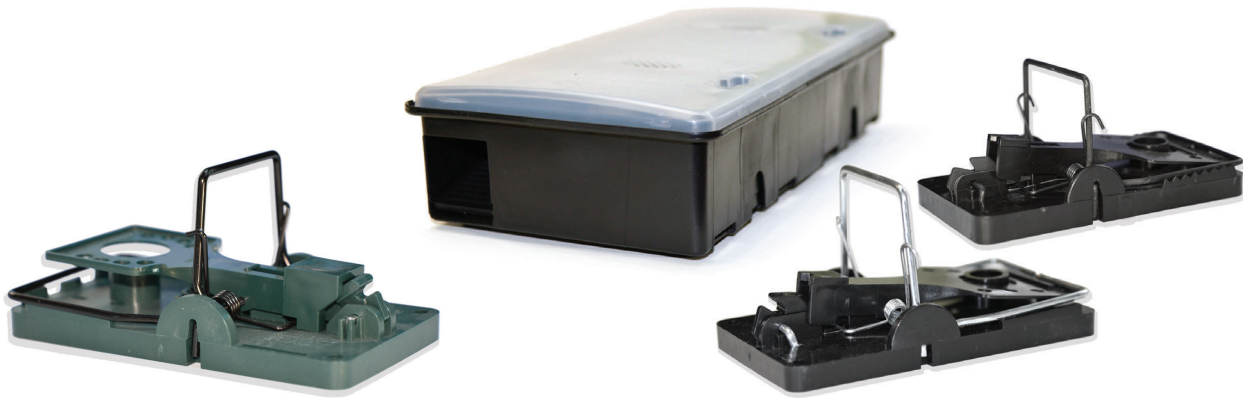
In tegenstelling tot huismuizen leven bruine ratten in de meeste gevallen niet in gebouwen, maar bezoeken ze deze vanuit nabijgelegen holen om voedsel en water te vinden. Je voorkomt al heel veel overlast als de dieren de woning niet kunnen binnendringen.

Let daarom op het volgende:

- Controleer de afwerking van plafonds, elektriciteitskabels, deuren, ramen, riolering, wanden en vloeren. Vraag bij een nieuwbouw of bij een verbouwing altijd dat de aannemer rekening houdt met het voorkomen van ratten en muizen. Zeker voor riolering bestaan er een groot aantal opties om te voorkomen dat ratten en muizen binnen geraken.
- Zorg dat ramen en deuren goed sluiten en niet permanent blijven openstaan.
- Gebruik materialen die niet doorgeknaagd kunnen worden: bakstenen, beton, plaatstaal (bij voorkeur gegalvaniseerd staal). Staalwol kan gebruikt worden om kleine openingen dicht te maken en toch nog ventilatie toe te laten.
- Sluit ingangen (bv. ventilatieschachten) af met gaas (maaswijdte <5 mm).
- Stapel geen afval tegen de deuren.
- Voorzie regenpijpen en leidingen eventueel van knaagdierwerende schijven.

Er bestaan toestellen die geuren of ultrasone geluiden produceren die ratten en/of muizen onaangenaam vinden. Er is echter weinig bewijs dat dit effectief de dieren verjaagt.

Preventie en bestrijding gebeuren immers best over het hele gebied waar de dieren voor overlast zorgen. Werk dus waar mogelijk samen met je burens of met de gemeente. Veel gemeentes in Vlaanderen bieden ondersteuning bij een rattenprobleem, informeer je dus zeker bij jouw gemeente.



Bestrijding

Hebben de preventieve maatregelen geen succes? Dan is de volgende stap het wegvangen van de ratten. Hiervoor bestaan er verschillende, diervriendelijke opties.

Klemmen

Klemmen zijn makkelijk verkrijgbaar en ze zijn een diervriendelijke oplossing.

Een goede klem doodt een rat of muis zeer snel. Koop daarom een klem van goede kwaliteit. Koop ook altijd de juiste klem voor de juiste soort!

Het gebeurt uitzonderlijk dat de dieren niet gedood worden door de klem. Controleer daarom elke dag een paar keer de klemmen en dood nog levende dieren door een slag in de nek. Let op het volgende als je klemmen plaatst:

- Kies voor een model van goede kwaliteit, bij voorkeur met twee veren en een zo groot mogelijke openingshoek.
- Voor ratten is een grotere klem nodig dan voor muizen.

- Plaats meerdere klemmen, zo heb je meer kans om de dieren te vangen.
- Plaats de klemmen een paar dagen met lokaas voor je ze scherp stelt, als je last hebt van meerdere dieren. Dan is de kans groter dat je ze dan allemaal vangt.
- Gebruik aantrekkelijk lokaas: choco(lade), pindakaas, kaas of een stukje brood. Voor ratten kan een stukje gekookt vlees ook.
- Plaats de klem dwars tegen de muur, met het lokaas aan de kant van de muur.
- Scherm de klem indien nodig af met een doos of buis, zeker als je ze buiten gebruikt.
- Plaats ze bij voorkeur onder een kast of in een rustig hoekje als je ze binnen gebruikt. Scherm ze eventueel af voor kleine kinderen of huisdieren (hiervoor bestaan speciale 'okaasdozen).
- Verplaats de klemmen als je geen succes hebt.

Elektrocutievallen

Elektrocutievallen zijn ook een diervriendelijke methode. Let op het volgende:

- Plaats de val daar waar je activiteit van knaagdieren hebt vastgesteld.
- Breng lokaas aan in de val volgens de bijgevoegde instructies.
- Zorg voor voldoende opgeladen batterijen (het toestel geeft normaal gezien aan dat de batterijspanning laag is).

Vallen met slagpin

Een bijzonder diervriendelijke val is een recent ontwikkeld model met slagpin. Hierbij sterven de dieren bijna onmiddellijk. De nadelen zijn dat ze duur zijn, voor ratten niet zo goed werken en minder veilig zijn in gebruik. Daarom is het niet onze eerste keuze.

Levendvangkooien

Als je levendvangkooien gebruikt, kies dan een model dat maar één dier kan vangen. Vang je meerdere dieren samen, dan is het risico van onderlinge agressie groter, zeker als er verschillende diersoorten in één kooi gevangen zitten. Hou rekening met het volgende:

- Plaats de kooi enkele dagen alleen met lokaas voor je ze scherp stelt. Zo heb je meer kans op succes.
- Controleer of de kooi in goede staat is en aangepast is aan de diersoort die je wil vangen.
- Bij gebruik buiten plaats je de kooi best op een rustige, afgeschermd plaats waar een gevangen dier niet wordt blootgesteld aan extreme temperaturen en bedreigd kan worden door roofdieren. Voorzie eventueel wat nestmateriaal in de kooi.
- Gebruik voldoende lokaas zodat de dieren geen honger lijden.
- Inspecteer de kooien minstens één keer per dag.
 - Dood muizen en ratten zo snel mogelijk (met een welgemikte slag op het achterhoofd/de nek)
 - Laat andere dieren zo snel mogelijk vrij.

Dieren vrijlaten in de natuur of niet?

Volgens de wet mag je muizen of ratten sowieso niet vrijlaten. Een dier levend vangen om het vervolgens terug vrij te laten in de tuin, een veld of bos is trouwens geen diervriendelijke oplossing. Wilde ratten en muizen hebben heel veel stress tijdens het transport in de val. Wanneer ze daarna in een voor hen onbekende omgeving terechtkomen, dan is het ook heel moeilijk om voedsel te vinden en roofdieren te ontwijken. Ratten en muizen zijn bovendien territoriaal en zullen nieuwkomers dus verjagen of doden.



Lijm of lijmplaten

Lijmplaten zijn niet diervriendelijk. Ze hebben nagenoeg geen meerwaarde ten opzichte van andere vangmiddelen en worden daarom afgeraden. Als je ze toch gebruikt, controleer ze dan op zijn minst regelmatig (meerdere keren per dag) en dood de dieren zelf voor ze sterven van ontbering of stress.

Vergif

De meeste soorten vergif zijn absoluut niet diervriendelijk en veroorzaken pijn en lijden. Zo zorgt het meest gebruikte vergif in Vlaanderen (anticoagulantia) voor bloedingen in spieren, gewrichten, buik- en borstholte, hersenen en andere vitale organen.

Een bloeding op zich is niet pijnlijk, maar de opeenhoping van het bloed in de verschillende organen wel. De ratten en muizen sterven gemiddeld 4 tot 6 dagen nadat ze het vergif hebben opgenomen en een groot deel van die tijd hebben ze pijn.

Omdat we de dieren meestal niet zien sterven en omdat een dier dat stierf door vergiftiging over het algemeen geen zichtbare verwondingen heeft, krijgen we soms het idee dat vergiftiging toch niet zo erg kan zijn. Dit is duidelijk wel het geval.

Voor muizen is enkel chloralose een diervriendelijk middel. Chloralose is een verdovingsmiddel en nadat de muis het heeft opgenomen sterft ze aan onderkoeling. Gebruik het daarom alleen bij voldoende lage temperaturen (<16°C). Chloralose mag je niet gebruiken voor ratten!

Gebruik omwille van het dierenwelzijn geen andere soorten vergif. Het gebruik van vergif is gevaarlijk voor jezelf en je directe omgeving. Gebruik je het toch, volg dan zeker volgende aanbevelingen op:

- Hou je steeds aan de voorschriften van het etiket of de gebruiksaanwijzing. Vergif gebruiken op een andere manier dan hoe het in de gebruiksaanwijzing staat is niet toegelaten!
- Gebruik geen rodenticiden als er geen muizen of ratten aanwezig zijn.
- Gebruik altijd afgesloten lokaasdozen zodat kleine kinderen of andere dieren niet bij het vergif kunnen.
- Pas de bestrijding aan de soort aan: voor muizen is het belangrijk meerdere lokaasdozen te voorzien.

- Zorg dat je in geval van vergiftiging de symptomen herkent (o.a. blauwe plekken, spontane bloedingen). Contacteer indien nodig het antigifcentrum (Tel. 070 245 245).
- Controleer de lokaasdozen wekelijks bij ratten en iets frequenter bij muizen om na te gaan of er al dan niet vergif is opgenomen en eventueel de doos te verplaatsen, en om het lokaas aan te vullen.
- Maak de lokaasdoos vast in de omgeving en veranker ook het lokaas in de doos.
- Respecteer de algemeen geldende veiligheidsmaatregelen:
 - draag handschoenen om contact met het lokaas te vermijden
 - drink, eet en rook niet tijdens het gebruik
 - was je handen na direct contact
 - stockeer geen vergif samen met eten, drinken en diervoeding en zorg dat kinderen en huisdieren er niet bijkunnen.
- Gebruik geen producten waartegen de dieren weerstand (resistentie) hebben opgebouwd en die dus niet meer werken (www.rattenbestrijding.inbo.be).
- Verwijder vrij beschikbaar voedsel en water. Het vergif zal dan sneller worden opgegeten. Ruim de omgeving niet te veel op. Hoewel dat een goede preventieve maatregel is, werkt het mogelijk averechts zodra je overgaat tot bestrijding.
- Vermijd dat het vergif in contact komt met het water als je het in de buurt van open water gebruikt. Voer het overgebleven lokaas na de bestrijdingsactie af als chemisch afval.
- Verwijder dode knaagdieren als restafval en bescherm jezelf hierbij met wegwerphandschoenen.



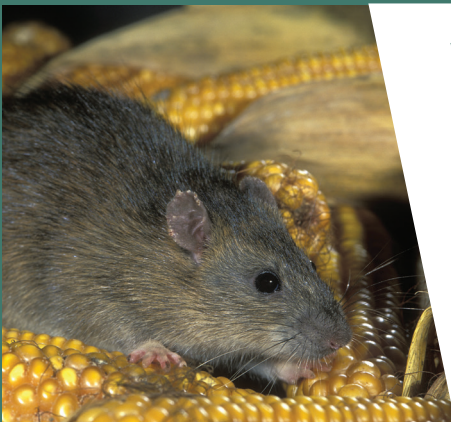
- Als je het vergif langer dan 35 dagen gebruikt, moet je de situatie opnieuw evalueren. Probeer te achterhalen wat er fout loopt en neem bij voorkeur contact op met een professionele bestrijdingsfirma.
- Permanente bestrijding is verboden voor particulieren!

Tot slot

Evalueer de bestrijdingsactie, zeker als er meerdere muizen of ratten waren. Check of preventieve maatregelen ervoor kunnen zorgen dat het probleem niet opnieuw optreedt.

Bestrijding is vaak maatwerk. Geraakt het probleem niet opgelost met de hier voorgestelde methoden? Neem dan contact op met een professionele bestrijder. Een professional zal altijd goed advies kunnen geven over preventie en is op de hoogte van de meest efficiënte en diervriendelijke methodes.





Voor informatie, vragen of suggesties:

Tel. +32 2 553 15 08
dierenwelzijn@vlaanderen.be

DEPARTEMENT OMGEVING
Afdeling strategie, internationaal beleid en dierenwelzijn
Koning Albert II-laan 20 bus 8
1000 Brussel

vlaanderen.be/dierenwelzijn